

# Programme opérationnel « Wallonie-Bruxelles 2020.eu »

## Rapport annuel de mise en œuvre – 2021

### Résumé à l'intention des citoyennes et des citoyens

**Nombre de projets hors assistance technique**  
(au 31/12/2021)

**712**

#### Entreprise et créativité

Transition : 41  
Plus développée : 14

#### Connaissances et compétences

Transition : 98  
Plus développée : 32

#### Société inclusive et emploi

Transition : 154  
Plus développée : 118

#### Intégration durable des jeunes au travail

Transition : 124  
Plus développée : 67

**REACT-EU**  
64

#### Budget

**FSE + IEJ : 1.257.631.015 €**

**React-EU : 29.950.601 €**



**Au FSE, notre capital, c'est vous !**

#### Axes prioritaires et principes transversaux

- Axe 1 : Entreprise et créativité
- Axe 2 : Connaissances et compétences
- Axe 3 : Société inclusive et emploi
- Axe 4 : Intégration durables des jeunes au travail
- Axe 5 : REACT-EU

Egalité des chances / Diversité / Migrants / Développement durable

#### Zones géographiques

Wallonie  
Bruxelles-Capitale

#### Catégories de régions (Union européenne)

##### Transition

(Hainaut, Namur, Liège, Luxembourg)

PIB/hab. 75%-90% de moyenne UE

##### Plus développée

(Bruxelles-Capitale et Brabant wallon)

PIB/hab. <90% de moyenne UE

#### Cofinancements

Wallonie  
Fédération Wallonie-Bruxelles  
Cocof

#### Quelques données chiffrées (2021)

##### Le FSE c'est ...

**76.741 participant.e.s**

**11.294 jeunes**

**7.328 mises à l'emploi**

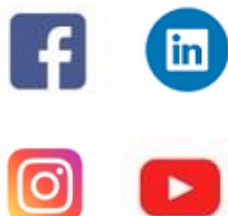
#### En savoir plus

[www.enmieux.be](http://www.enmieux.be)

[www.europeinbelgium.be](http://www.europeinbelgium.be)

Agence Fonds social européen (FSE)  
Place communale, 8  
1160 Bruxelles  
Tél. : 0032 2 234 39 40  
[www.fse.be](http://www.fse.be) / [communication@fse.be](mailto:communication@fse.be)

Editeur responsable : Véronique Lesne  
Directrice de l'Agence FSE



LE FONDS SOCIAL EUROPÉEN, L'INITIATIVE POUR L'EMPLOI DES JEUNES ET LES AUTORITÉS PUBLIQUES INVESTISSENT DANS VOTRE AVENIR

# AXES, REALISATIONS ET EXEMPLES DE PROJETS

L'Axe 1 couvre tant l'accompagnement à la création d'entreprise (PI 8i) que la mise en réseau en matière d'innovation et de créativité (PI 8V).

## **SOWALFIN : Générations entreprenantes**

Générations entreprenantes s'adresse aux jeunes étudiants de Wallonie qui souhaitent lancer une activité après leurs études, dans une démarche de sensibilisation à la création d'entreprise. La Sowalfin les guide et les conseille sur leur projet, leur ambition et leur vision de l'entrepreneuriat. En amont et en complémentarité de cette sensibilisation, le projet développe également la formation continue des enseignants en entrepreneuriat qui s'inscrit donc comme un axe structurant et un pilier de tout le dispositif.

En 2021, 344 enseignants ou formateurs ont participé aux activités.

Ecoutez le témoignage de Céline sur [www.enmieux.be/podcasts](http://www.enmieux.be/podcasts)



### **Formation continue en entrepreneuriat**

"J'ai augmenté ma confiance en moi et mon estime de moi."

Céline vous raconte son expérience

L'Axe 2 est consacré à la formation, aux connaissances et compétences. Il offre aux demandeurs d'emploi et aux travailleurs occupés des formations à haute valeur ajoutée, des services de validation des compétences et acquis de l'expérience (PI 10iii). Il promeut un système de formation et d'enseignement performant (PI 10iv).

## **CAPS : Formation en Education et Communication pour la santé (Centre d'Enseignement et de recherche pour l'environnement et la santé)**

Le projet est destiné à des personnes en recherche d'emploi qui souhaitent acquérir des compétences spécifiques dans ces matières en vue de spécialiser leur formation initiale et d'orienter leur parcours professionnel, dans les domaines de la santé, de la promotion de la santé et de l'action sociale.

En 2021, 33 personnes ont été formées avec, à la clé, 14 mises à l'emploi.

Ecoutez le témoignage de Flavia sur [www.enmieux.be/podcasts](http://www.enmieux.be/podcasts)



### **CAPS | Formation en Education et Communication pour la santé**

"Je me suis dit qu'une nouvelle vie était là pour moi même si je ne suis pas toute jeune".

Ecoutez le récit de Flavia.

L'Axe 3 couvre l'inclusion active, y compris en vue de promouvoir l'égalité des chances, la participation active et une meilleure aptitude à l'emploi (PI 9i) ainsi que la lutte contre toutes les formes de discriminations et la promotion de l'égalité des chances (PI 9iii).

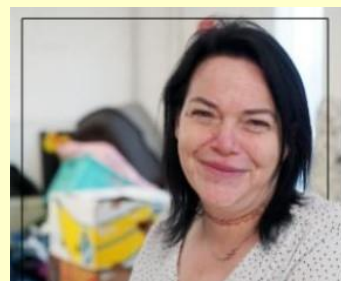
## **Aide des stagiaires dans l'acquis d'attitudes de travail (Ressourcerie Le Carré)**

La Ressourcerie accueille un public essentiellement composé de personnes (très) éloignées du marché de l'emploi sans formation et les prépare à une réinsertion professionnelle dans le marché régulier du travail.

Le projet travaille notamment sur la confiance en soi, les compétences déjà disponibles etc.

En 2021, 99 personnes ont été accompagnées. Six d'entre elles ont trouvé un emploi.

Ecoutez le témoignage d'Aline sur [www.enmieux.be/podcasts](http://www.enmieux.be/podcasts)



### **La Ressourcerie | Aide des stagiaires dans l'acquis d'attitudes de travail**

"Ma vie a beaucoup changé depuis que je suis ici, ça c'est vrai !"

Aline vous parle de son expérience.

L'Axe 4 couvre l'intégration durable sur le marché du travail des jeunes (FSE et IEJ), en particulier ceux qui sont sans emploi et qui ne suivent ni enseignement ni formation, y compris les jeunes exposés à l'exclusion sociale et ceux issus de groupes marginalisés, en mettant notamment en œuvre la garantie pour la jeunesse (PI 8ii).

## **Sac Ados (Asbl Mic-Ados)**

Le projet s'adresse à des jeunes (de 16 à 22 ans) en décrochage scolaire, désaffiliés ou en perte de repère.

Il leur permet de prendre un temps pour rebondir et retrouver du sens dans un parcours de formation ou d'insertion professionnel.

En 2021, 26 personnes ont été accompagnées avec, au final, 2 mises à l'emploi.

Ecoutez le témoignage de Nicolas sur [www.enmieux.be/podcasts](http://www.enmieux.be/podcasts)



### **Projet Sac-Ados**

"On m'a regardé comme une personne, pas comme un numéro".

Découvrez le témoignage de Nicolas

# FOCUS SUR LES PROJETS REACT-EU

Le Fonds REACT-EU (axe 5) est un budget exceptionnel alloué par la Commission européenne suite à la crise sanitaire causée par la pandémie de la COVID-19. Cet axe couvre, entre autres, des projets de formation pour les personnes les plus fragilisées par la pandémie, des projets de soutien à l'inclusion socio-professionnelle, mais également des projets visant à soutenir les jeunes en situation de décrochage scolaire suite aux différentes mesures sanitaires en vue de leur réintégration dans un dispositif de formation.

## Amarrages (Centre de Coordination et de Gestion des Programmes Européens - Enseignement Obligatoire)

« Au début de mon année scolaire j'étais souvent absente à cause de mon petit garçon, et j'avais énormément de mal à suivre mes cours. A partir du moment où le service Amarrage est entré et m'a aidée à gérer tout ça, j'ai été beaucoup plus présente. Une aide m'a été apportée au niveau scolaire, au niveau de mes absences et durant les conseils de classe ils ont pu interagir avec mes professeurs de façon à ce que ma situation soit prise en compte. C'est pas toujours facile en tant qu'élève de discuter avec son prof et d'être compris aussi bien que si c'était un autre service qui en discute avec des enseignants ». N'hésitez pas à découvrir toute l'interview de Sarah sur le site de [la Plateforme Intersectorielle Enseignement- Aide à la Jeunesse de Liège](#).

En 2020, le décrochage scolaire s'élevait, selon le bureau fédéral du Plan, à 9,7% en Région bruxelloise et 9,8% en Région wallonne, c'est dire si le travail à mener est long d'autant que la pandémie et les mesures sanitaires ont encore agrandi la fracture entre les jeunes et l'école.

Par ailleurs, la précarité des jeunes s'accroît, surtout dans les grandes villes, et les situations dans lesquelles beaucoup de jeunes se trouvent étant très complexes et multifactorielles, le travail des écoles est rendu plus compliqué qu'il ne l'était par le

## Formations HVA (Bruxelles-Formation)

Bruxelles formation développe avec ses pôles de formations des actions structurelles dans les secteurs de la construction, la logistique, l'industrie, le management et l'informatique, le bureau et services et enfin dans le secteur des langues.

Le projet s'inscrit dans le cadre de la transition vers une économie numérique et écologique et propose des formations telles qu'une initiation à l'éco-construction, un conseil en performance énergétique, e-working et techniques de travail, développeurs web diverses, gestion qualité-production-environnement ou encore une initiation à l'économie circulaire

Les formations professionnelles du projet HVA donnent au demandeur d'emploi ou au travailleur les éléments nécessaires à son amélioration des compétences et à son épanouissement professionnel.

passé. L'école s'est donc ouverte à d'autres infrastructures afin d'aider les jeunes en décrochage et dont les problématiques psycho-sociales sont parfois nombreuses.

C'est ainsi que les projets Amarrages qui luttent contre le décrochage scolaire en Fédération Wallonie-Bruxelles ont vu le jour et sont cofinancés par le FSE/IEJ. Au vu de l'impact de la crise COVID-19 sur le décrochage des jeunes, ils ont été renforcés dans le cadre du fonds REACT. Ils interviennent dès le signalement d'un taux d'absentéisme important afin de travailler sur le jeune et de le rendre acteur de son projet de vie, de ses envies de formation ou de réorientation. Amarrages va travailler bien évidemment avec l'équipe pédagogique de l'école, mais va également mettre en place des partenariats avec d'autres acteurs pour une plus grande cohérence de ce qui est proposé au jeune. Cela va des AMO aux écoles des devoirs, en passant par les CEFA ou les services de prévention. L'idée étant de personnaliser au maximum ce qui est proposé au jeune afin de le raccrocher à l'enseignement ou à une formation le plus rapidement possible.

Les projets Amarrages, ce ne sont pas moins de 2.697 jeunes qui ont été soutenus en Wallonie et à Bruxelles en 2021, malgré un travail d'accroche et de mobilisation des jeunes rendu plus compliqué par la crise sanitaire.

## PIPSISS (CPAS de Sambreville)

Le projet « En Train » propose une cellule psycho-sociale venant en aide aux citoyens en totale désaffiliation afin de leur permettre une réinsertion socio-professionnelle. Il s'appuie sur plusieurs volets d'action dont un premier consiste à rentrer en contact avec ces personnes fragilisées et très éloignées de l'emploi, de les orienter et les aider dans leurs démarches. Ce travail de grande proximité, mené par des éducateurs de rue présents dans les quartiers et les cités sociales, est un préliminaire indispensable à toute autre démarche et essentiel pour accrocher ce public et démarrer un processus de réinsertion.

Un autre volet, appelé Jobcoaching, aide les bénéficiaires du revenu d'intégration sociale dans leurs recherches d'emploi ou de formation, avec démarchage auprès d'entreprises du secteur privé de la région.

Le module « Coup de pouce vers l'emploi » permet aux personnes en difficulté d'insertion d'acquérir les compétences élémentaires leur permettant de mener à bien les démarches indispensables à leur insertion socioprofessionnelle.

L'En Train propose également une formation de commis de cuisine s'étalant sur une année scolaire et donnant accès au diplôme.

Ce projet a permis, en 2021, à 300 stagiaires de bénéficier d'un appui, d'un encadrement ou d'une formation.



### Formations HVA | Bruxelles-formation

"Ça va rester toute ma vie parce que c'est ça que j'aime !"

Guy vous parle de son vécu

## Atelier Cuisine (CPAS de Herstal)

Le CPAS d'Herstal a développé 2 projets d'ateliers socio-professionnels afin d'accompagner les personnes émergeant au droit à l'intégration sociale ou à l'aide sociale et qui éprouvent des difficultés à trouver un emploi.

Ho.Re.Sol est un centre de formation professionnelle de commis de cuisine et de commis de salle dont la matière première sont les invendus alimentaires récupérés dans les grandes surfaces de la région. Ici, le trop plein de fruits ou de légumes pour les soupes et les repas, sera un choix idéal pour apprendre les techniques de conservation des aliments. Ici, rien ne se jette, tout se récupère.

Le public cible du projet sont les demandeurs d'emploi.

Ho.Re.Sol c'est donc bien évidemment une formation, de 6 mois, renouvelable 2 fois, mais ce n'est pas que cela. Ce centre propose aussi des ateliers de citoyenneté, un encadrement social et administratif, la possibilité de trouver un stage et une aide à la recherche d'un emploi pour ses stagiaires.

Ho.Re.Sol est aussi un lieu de restauration qui organise, 3 fois par semaine, un Bar à soupe gratuit le midi pour une quinzaine de bénéficiaires, mais aussi, 1 fois par semaine une table d'hôte pour près de 40 convives qui viennent déguster un repas, peu onéreux, allant de l'entrée au dessert. Ce projet, au-delà des formations qu'il propose, permet de créer avant tout du lien social. En effet, les responsables ont pu constater qu'à l'ouverture du lieu d'accueil, ce sont beaucoup de personnes âgées qui venaient, souvent seules, se restaurer, mais au fil du temps, des liens se sont créés et la table d'hôtes offre aujourd'hui de véritables moments de convivialité entre les convives.

« Je m'appelle Anna, j'ai 21 ans et j'ai suivi la formation Ho.Re.Sol. Avant cela, j'étais en secondaire en option cuisine mais je n'ai pas terminé mes études. J'étais un peu perdue, je voulais travailler mais j'avais besoin d'une formation pour me diriger et me former pour un travail. La formation m'a apporté de l'expérience dans le secteur de l'horeca mais aussi de la confiance en moi et du soutien pour trouver un travail et pouvoir avoir une vie stable. Je me sentais comme dans une famille. Ce qui était difficile pour moi au début, c'est d'être là tous les jours et d'arriver à l'heure car je n'avais plus l'habitude d'avoir un rythme. Quand j'ai réussi à être régulière, j'ai passé quelques entretiens d'embauche puis on m'a proposé de faire un stage dans une maison de repos. Ça s'est bien passé et j'ai été engagée comme article 60 ; j'ai travaillé pendant un an. Je viens de terminer mon contrat et je suis au chômage mais j'espère vite trouver un emploi car je n'aime plus rester sans rien faire. Je sais déjà que je pourrai retravailler dans la maison de repos quand il y aura des remplacements à faire. Je conseillerais aux personnes qui ont besoin d'être orientées et qui veulent un coup de pouce pour trouver du travail de venir chez Ho.Re.Sol. Pour moi, ça a été un tremplin. D'ailleurs mon frère a aussi suivi la formation et maintenant il travaille aussi ».

Ce projet s'adressant à des personnes fort éloignées de l'emploi qui font face à de nombreuses difficultés telles que le surendettement, les problèmes de logement, les contraintes familiales... le décrochage en cours de formation n'est pas rare. D'autant que le secteur de l'HORECA a été particulièrement impacté par la crise sanitaire rendant l'attrait de ces métiers et les perspectives d'emploi moins importants. Malgré toutes ces contraintes, le projet a permis à 23 stagiaires de se former en 2021.

## Atelier 4040 (CPAS de Herstal)

« Atelier 4040 » est un projet qui, vise les personnes les plus éloignées de l'emploi et permet à de nombreux stagiaires de participer à des ateliers de formation dans le bâtiment. Ceux-ci sont ciblés sur les métiers en pénurie comme la maçonnerie, le parachèvement ou encore la menuiserie. Ce projet se veut aussi ancré dans la réalité de la transition verte et propose des ateliers de formation dans le domaine de l'éco-rénovation que ce soit par l'apprentissage des techniques liées à l'isolation thermique des bâtiments ou encore l'utilisation du bois, naturel et recyclable, ainsi que des peintures biologiques qui permettent de répondre aux préoccupations environnementales actuelles. Le projet du CPAS vise aussi le développement des capacités personnelles des stagiaires au travers de la confiance en soi et la valorisation des atouts de chacun. Des remises à niveau en français et en mathématiques sont aussi proposées. Par l'intermédiaire des entretiens individuels, de réunions de groupes ou encore de tables de conversation le stagiaire est préparé à intégrer une formation qualifiante ou à trouver de l'emploi.

Malgré toutes les difficultés rencontrées dans l'organisation de tels ateliers pendant la pandémie de la Covid-19, ce ne sont pas moins de 58 personnes qui ont pu bénéficier de ces formations en 2021.

